



Bliv klogere på høretab

www.bernafon.dk

bernafon[®]
Your hearing • Our passion

📍 Hvordan ved du, om du har et høretab?

Sandsynligvis vil du være den sidste, der opdager det. De fleste høretab sker gradvist over et så langt tidsrum, at man ikke nødvendigvis opdager det, før det bliver et stort problem. Dine omgivelser vil opdage det først. Du er måske nødt til at bede folk om at gentage, hvad de siger, især hvis der er støj i baggrunden. Måske misforstår du, hvad folk siger til dig, og du er nødt til at skrue højere op for tv'et end tidligere. Måske overhører du dørklokken, telefonen og/eller andre lydssignaler.

Efterhånden som høretabet bliver værre, opdager du måske, at du anstrenger dig for at følge med i samtaler, og at du bliver træt i hovedet af at lytte. Med tiden vil du måske begynde at undgå bestemte sociale situationer og tabe interessen for aktiviteter, du tidligere havde glæde af.



På verdensplan er der omkring 500 millioner mennesker, der lider af et høretab. Næsten 20 % af de 65–74-årige har et betydeligt høretab, men overraskende nok bliver gruppen af hørehæmmede yngre og yngre, i høj grad fordi folk bliver udsat for støj i omgivelserne. I en nyere undersøgelse fra Better Hearing Institute i USA fremgår det, at 14,6 % af de 41–59-årige har problemer med hørelsen, mens 7,4 % af de 29–40-årige allerede har et høretab.

Høretab kaldes ofte det usynlige handicap, men livskvaliteten kan i høj grad blive påvirket af et høretab. En nyere undersøgelse fra NCOA (National Council on Aging) i USA viser følgende: mennesker med et ubehandlet høretab fortæller, at de i højere grad føler sig deprimerede og angstede, at de får paranoia og sociale fobier, oplever vrede og frustration og bliver indadvendte og selvkritiske.



De klager også over et generelt værre helbred, mindre social aktivitet og forringet ydeevne på arbejdsmarkedet.

Heldigvis kan situationen forbedres væsentligt for de fleste mennesker med høretab. Den samme undersøgelse påviser, at mennesker med et behandlet høretab (ved hjælp af høreapparater eller medicinsk behandling) oplever et forbedret forhold til familien, bedre selvværd, større psykisk velbefindende, mere uafhængighed og frihed, et generelt bedre helbred og mere social aktivitet.



Normal hørelse

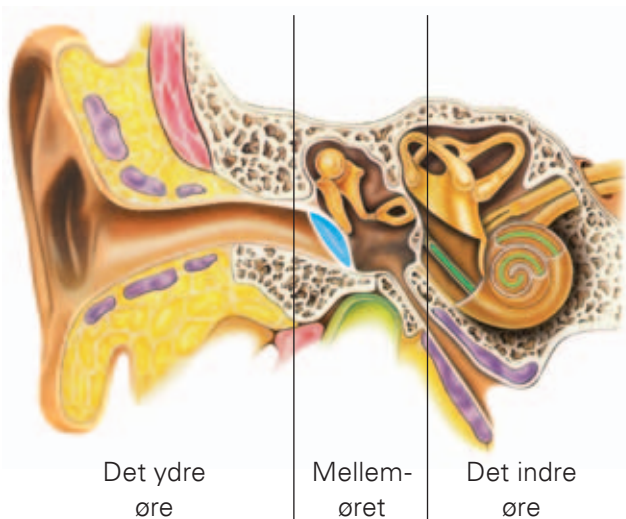
For at forstå et høretab må man først vide lidt om, hvordan øret fungerer. Det menneskelige øre er et bemærkelsesværdigt komplekst lyd-analyseringssystem, som er i stand til at opfange lyde over en utroligt stor rækkevidde inden for både intensitet og frekvens.

Vi inddeler normalt øret i tre hoveddele: det ydre øre, mellemøret og det indre øre. Det ydre øre fungerer som en lyd-opsamler. Vibrationer fra lyd sætter trommehinden i bevægelse. Den er forbundet til en kæde af tre små knogler i mellemøret, som intensiverer energien i vibrationerne og sender dem videre til cochlea i det indre øre. Cochlea er hørelsens egentlige organ. Inden i cochlea er der tusindvis af hårlignende celler, som er forbundet med fibre i hørenerven. Hårcellerne er sensitive over for lydenes forskellige frekvenser og intensitet.



De lydvibrationer, der kommer ind i cochlea, får hårcellerne til at generere elektrokemiske signaler, som bevæger sig gennem hørenerven til hjernen, hvor de genkendes som lyde.

En normalthørende person kan høre alt lige fra den svageste hvisken fra vinden til brølet fra et fly, der letter. Normal hørelse gør os opmærksom på fare – for eksempel kan vores ører give os information om hastigheden og placeringen af en bil, der nærmer sig. En god hørelse gør os i stand til at lytte selektivt, så vi kan fokusere på en bestemt samtale ved en støjende fest og let skifte over til en anden samtale uden at gå glip af et ord. Vi kan nyde skønheden ved en violin-koncert og lyden af stemmen fra en, vi holder af.



🔊 Høretab

Når hørelsen er beskadiget, begynder livets lyde at forsvinde. For de fleste er det en gradvis proces. Typisk vil lydene i de høje frekvenser begynde at forsvinde først. Fuglefløjt bliver svagere og svagere. Musik bliver mindre tydelig. Eftersom de lavere frekvenser som regel kan høres bedre eller endda normalt, er det ikke usædvanligt, at folk ikke er opmærksomme på, at der er et problem. Det er let at glemme, hvordan ting lød førhen; især fordi mange af de lavere lyde er ting, vi normalt lukker ude.

Efterhånden som høretabet forværres, vil de lyde, der er nødvendige for at forstå tale, begynde at blive påvirket. Bløde højfrekvente konsonanter kan ikke længere høres, og det bliver svært at skelne lyde fra hinanden med sikkerhed. På dette tidspunkt bliver det måske tydeligt, at du godt kan høre men ikke altid forstå, hvad der bliver sagt, især hvis der er baggrundsstøj. Du er nødt til at skrue op for lyden på tv'et. Nogle gange virker det som om, folk mumler, men andre gange forstår du dem fint. Det er naturligt at tro, at problemet er, at andre folk ikke taler tydeligt, selvom det i virkeligheden er din hørelse, den er gal med. Da folk ikke kan se eller forstå dit høretab, tror de måske, at du bare er asocial. Man hører ofte familie og venner af en hørehæmmet komme med kommentaren "Han hører helt fint, når han vil".

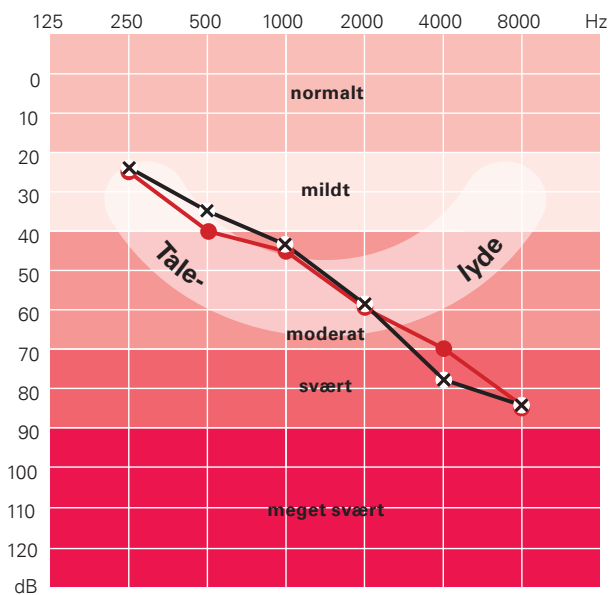
Da de fleste høretab sker gradvist, er det nemt at ignorere dem, indtil påvirkningen i dagligdagen bliver for stor. Hvis høretabet skete på en gang, ville forskellen være overvældende, og man ville øjeblikkeligt søge læge for at finde ud af, hvad der var galt.

Hvad er årsagerne til høretab? Som du kan se ud fra de forrige beskrivelser, er øret ganske kompliceret. Opstår der et problem i en af systemets dele, kan det forårsage et høretab. Der findes to medicinske kategorier inden for høretab.

Konduktive høretab skyldes et problem i det ydre øre eller mellemøret, som forhindrer, at lyden når frem til det indre øre. Problemet kan for eksempel være for meget ørevoks, infektioner eller vækster i øregangen, huller i trommehinden, sygdommen otosklerose (som får de små knogler i mellemøret til at vokse fast, så de ikke kan vibrere) eller genetiske faktorer. Konduktive høretab kan ofte afhjælpes eller forbedres med medicinsk behandling, men er det ikke muligt, kan høreapparater normalt hjælpe.

Perceptive høretab er høretab, der opstår i det indre øre i enten cochlea, hørenerven eller i lydets nervebane (ofte kaldet neuralt høretab). Denne type høretab kan skyldes flere ting, men den oftest forekommende årsag er nedbrydning af hårcellerne i cochlea, når man ældes, eller hvis man har været udsat for høje lyde. 90 % af alle høretab tilhører gruppen af perceptive høretab. De kan sjældent afhjælpes med medicinsk behandling, men høreapparater kan heldigvis

hjælpe. En tredje form for høretab er det blandede høretab, som ganske enkelt er en kombination af konduktive og perceptive problemer. Mange mennesker med blandede høretab kan også have glæde af høreapparater.



Audiogrammet viser typiske høretab

📍 Sådan får du hjælp

Undersøgelser viser, at de fleste mennesker med et betydeligt høretab venter adskillige år, før de til sidst søger hjælp. Dette skyldes måske til dels, at man ikke har lyst til at indrømme, at der er et problem, men det har givetvis også noget at gøre med, at de fleste høretab udvikles gradvist, og at det derfor tager lang tid at indse, at man har et høretab. De fleste bliver overrasket over, hvor meget de egentlig er gået glip af, når de endelig prøver at bruge høreapparater. Jo hurtigere man indser, at man måske har et høretab, jo hurtigere kan man få en grundig høretest og den rigtige behandling. (For yderligere information, læs venligst folderen "Bliv klogere på høreapparater" fra Bernafon.)



Om Bernafon

Siden 1946 har det været vores lidenskab at udvikle kvalitetshøreapparater, så mennesker med nedsat hørelse kan nyde autentiske lytteoplevelser. Vi stræber efter at overgå vores kunders forventninger takket være schweizisk ingeniørkunst, præcision samt en dedikeret og personlig service. Vores mål er hver dag at give vores samarbejdspartnere merværdi. Bernafons repræsentanter og medarbejdere i mere end 70 lande realiserer vores vision om at hjælpe mennesker med nedsat hørelse til igen at kunne kommunikere uden begrænsninger.



At høre og forstå er basale menneskelige behov. Derfor udgør høretab og de medfølgende sociale konsekvenser en udfordring for samfundet. Vi tror på en verden, hvor mennesker med nedsat hørelse igen kan kommunikere uden begrænsninger takket være avanceret teknologi.

Læs mere om hørelse og høretab på
www.bernafon.com

SWISS 
Engineering

bernafon 
Your hearing · Our passion

Bernaфон Companies

Australia • Canada • Denmark • Finland • France • Germany • Italy • Japan
Netherlands • New Zealand • Poland • Sweden • Switzerland • UK • USA